

# RAPPORT

..... 2017 ACTIVITY REPORT .....

# D'ACTIVITÉ

## 2017





# LE GPM-GUYANE MAINTIENT SON CAP

..... GPM-GUYANE CONTINUES TO FOCUS ON MODERNIZATION .....

## VERS LA MODERNISATION



**Directeur de publication** Philippe Lemoine  
**Directeur de rédaction** Rémy-Louis Budoc  
**Rédaction** Dominique Thégat  
**Collaboration** Maureen Rose-Hélène,  
Sandy Bouchenafa, Steven Caroupanapoulle  
**Crédits photos** GPM-Guyane, Ronan Liétar  
**Traduction** Catherine Guigui  
**Conception-réalisation** YANA GLAM' ÉDITION  
**Mise en page** Elodie Alexander, Focus - l'art communique  
**Couverture Photographie** : Ronan Liétar ; **Composition et illustration** : Elodie Alexander, Focus - l'art communique  
**Impression** Exaprint Business Plaza Batiment 2  
159 rue de Thor 3400 Montpellier

Sincères remerciements aux Responsables de pôle et leurs équipes.

**GRAND PORT MARITIME DE LA GUYANE**

Zone de Dégrad des cannes  
97354 Rémire-Montjoly  
Standard/Accueil : 0594 29 96 60  
Fax : 0594 29 96 63  
Courriel : [gpm@portdeguyane.fr](mailto:gpm@portdeguyane.fr)  
[www.portdeguyane.fr](http://www.portdeguyane.fr)

# SOMMAIRE

**P. 6 – ÉDITORIAL**

**LE GPM-GUYANE MAINTIENT SON CAP  
VERS LA MODERNISATION**

*GPM-Guyane continues to focus on modernization*

**P. 8 – FOCUS**

**RYTHME ET ACTIVITÉ**

*Port Traffic*

**P. 10 – CHAPITRE 1**

**DES RÉALISATIONS ATTENDUES**

*Expected accomplishments*

**P. 18 – CHAPITRE 2**

**DES COMPÉTENCES RENFORCÉES**

*Strengthened capacities*

**P. 24 – CHAPITRE 3**

**UNE GOUVERNANCE STRATÉGIQUE**

*Governance*

**P. 30 – CHAPITRE 4**

**UN RAYONNEMENT RÉGIONAL  
ET INTERNATIONAL**

*Regional and international influence*

**P. 36 – CHAPITRE 5**

**UNE COMMUNICATION DIVERSIFIÉE**

*A diversified communication*

**P. 40 – ANNEXES**

**COMPOSITION DU CONSEIL DE SURVEILLANCE**

**COMPOSITION DU CONSEIL DE DÉVELOPPEMENT**

**Liste des délibérations du conseil de surveillance**

**Liste des marchés 2017**

## ÉDITORIAL

# LE GPM-GUYANE MAINTIENT SON CAP VERS LA MODERNISATION

L'exercice 2017, se referme sur un redémarrage rassurant de l'activité portuaire, suite aux différents mouvements sociaux : celui de mars/avril a particulièrement altéré l'activité du GPM-Guyane et ralenti le développement de son programme d'investissements.

### Le programme d'actions inscrit dans le Projet Stratégique 2014-2018 arrive à échéance

Le programme d'actions inscrit dans le Projet Stratégique 2014-2018 arrive à échéance.

Nombre d'opérations sont en phase d'achèvement : le complexe entrée-sortie, la réhabilitation du terminal conteneurs

ou l'acquisition de grues portuaires. L'extension du foncier du GPM s'est concrétisée avec l'acquisition d'une première tranche de 3 ha de terrain de la Collectivité Territoriale de la Guyane.

La première circonscription du GPM-Guyane a été créée par arrêté préfectoral du 28 juillet 2017 définissant son périmètre d'intervention sur cinq zones se répartissant sur le territoire guyanais, de Saint Georges de l'Oyapock à Saint Laurent du Maroni. Elle permet à l'établissement portuaire d'être en conformité avec les textes réglementaires, de se donner les moyens juridiques de son développement et de préparer l'avenir.

### Les procédures de sûreté et de sécurité consolidées

Le GPM-Guyane a consolidé ses procédures de sûreté et de sécurité, au travers de la validation des plans de sûreté

portuaire mis à jour en début d'année 2017, de la mise en œuvre du Comité Portuaire d'Hygiène et de Sécurité, de l'amélioration de la gestion des systèmes d'information et du renforcement des actions MASE.

### Le GPM-Guyane a lancé une étude de cabotage

Par ailleurs, sur le plan de la coopération régionale, le GPM-Guyane avec le concours de la CTG a lancé une étude sur les possibili-

tés techniques, économiques et juridiques d'ouvrir des liaisons fluvio-maritimes avec les pays du Plateau des Guyanes avec des connexions vers les caraïbes. Cette étude de cabotage a mis en exergue des opportunités de trafic avec le Brésil, le Suriname et les Caraïbes.

### Le projet de cartographie des métiers est initié

Enfin, une réflexion concertée avec les personnels sur les procédures de gestion des ressources humaines

a permis au GPM-Guyane de lancer son projet de cartographie des métiers.

Ainsi, le GPM-Guyane maintient son cap vers la modernisation !

Bonne lecture

Le Directoire

## EDITORIAL

# GPM-GUYANE CONTINUES TO FOCUS ON MODERNIZATION

Fiscal year 2017 ended on a reassuring rebound of port traffic, following several social movements, in particular the protest movement of March and April, which impacted GPM-Guyane's activity and slowed the development of its investment program.

The 2014-2018 Strategic Project's action program is drawing to a close. Many operations are currently in their final phase, such as the entrance/exit complex, renovation of the container terminal, and acquisition of port cranes. GPM's surface area has been extended through the acquisition of an initial tract of three hectares of land from the French Guiana Territorial Collectivity (CTG). GPM-Guyane's first district was created by the prefectural decree of July 28, 2017, which defined the scope of its activity in five areas located throughout French Guianese territory, from Saint Georges de l'Oyapock to Saint Laurent du Maroni. It enables the port establishment to comply with regulations, acquire the legal means to pursue its development, and prepare for the future.

GPM-Guyane consolidated its security and safety procedures by validating the port security plans that were updated in early 2017, implementing the Port Committee for Hygiene and Safety, improving management of information systems, and strengthening MASE procedures.

Furthermore, with regard to regional cooperation, GPM-Guyane, with the support of the CTG, initiated a study on the technical, economic, and legal possibilities of opening river-maritime links with the countries of the Guiana Shield, with connections to the Caribbean. This study on short sea shipping highlighted traffic opportunities with Brazil, Suriname, and the French West Indies.

Finally, joint reflection with staff regarding human resource management procedures enabled GPM-Guyane to launch its occupational mapping project.

GPM-Guyane is thus maintaining its focus on modernization!

We hope you enjoy reading this report.

The Executive Board

**Rémy Louis Budoc**  
*Membre du Directoire*  
*Directeur de la*  
*Prospective et*  
*du Développement*



**Philippe Lemoine**  
*Président du Directoire*  
*Directeur Général*



**Patrick Toulemont**  
*Membre du Directoire*  
*Directeur des*  
*Infrastructures*  
*et de l'Exploitation*



# RYTHME & ACTIVITÉ

## L'ACTIVITÉ PORTUAIRE REDÉMARRE AU SECOND SEMESTRE

PORT TRAFFIC REBOUNDED DURING THE SECOND SEMESTER

# 778 720

## TRAFIC GLOBAL EN TONNES BRUTES

Total traffic in tons

CATÉGORIE DE FRET Cargo tonnage	TONNAGE 2016 Tonnage 2016	TONNAGE 2017 Tonnage 2017	TAUX DE VARIATION Rate of change
Marchandises diverses (conteneurisées, fret armée et spatial...) Various goods (container freight, military and space sector freight, etc.)	467 737	465 509	-0,48%
Vracs liquides (hydrocar- bures, méthanol) Liquid bulk (hydrocarbons, methanol)	258 412	230 342	-10,86%
Vracs solides (clinker, gypse) Solid bulk (clinker, gypsum)	68 200	72 156	5,80%
Unités roulantes (fret roulier) RORO (wheeled cargo)	10 752	11 713	8,94%
<b>Tonnage global brut Total tonnage</b>	<b>805 100</b>	<b>779 720</b>	<b>-3,15%</b>

### TRAFIC GLOBAL

TOTAL TRAFFIC

Le premier semestre a été marqué par une baisse du trafic, due aux mouvements sociaux de mars-avril qui ont secoué la Guyane. Ainsi, avec un trafic global de **778 720 tonnes brutes**, le recul est de 3,15% par rapport à 2016.

Toutefois, au second semestre, le port a connu une intense activité, signe d'un redémarrage rassurant.

The first semester was marked by a drop in traffic due to the social movements that shook French Guiana in March and April. With a total traffic of 778 720 gross tons, this represented a drop of 3.15% compared to 2016. However, during the second semester, the port experienced intense activity, which signaled a reassuring rebound.

La baisse constatée concerne le recul de près de 11% du trafic de vracs liquides (hydrocarbures,...). Elle s'explique aussi par le trafic conteneurisé qui se maintient à - 0,48%, au lieu de poursuivre sa croissance à deux chiffres comme l'an dernier (+11,9% en 2016 par rapport à 2015).

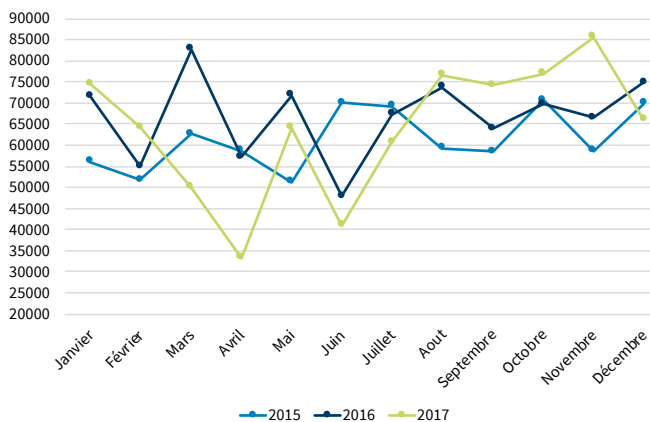
Avec 700 542 tonnes, la part des importations reste égale, représentant 90% du volume global des marchandises.

The decrease observed reflects the drop of close to 11% in liquid bulk traffic (hydrocarbons, etc.). It can also be explained by container freight traffic, which remained at -0.48% instead of continuing its double-digit growth like last year (+11.9% in 2016 compared to 2015).

With 700 542 tons, the share of imports remained flat, representing 90% of the total volume of goods.

### ÉVOLUTION DU TRAFIC GLOBAL 2015-2017

TRAFFIC EVOLUTION





Manutention portuaire. © Ronan Liétar

### TRAFIC PAR UNITÉ

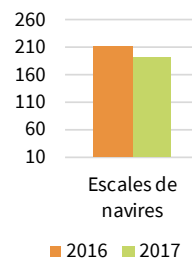
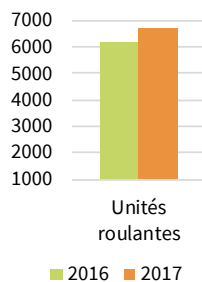
TOTAL PER UNIT

Le nombre d'escales de navires de commerce a reculé de 8,5%, reflet des difficultés du 1<sup>er</sup> trimestre.

23 paquebots de croisière ont mouillé aux îles du Salut avec 10 630 passagers débarqués (source CNES-CSG).

The number of commercial vessel calls fell by 8.5%, which reflects the difficulties encountered during the first quarter. 23 cruise ships anchored at the Iles du Salut, with 10 630 passengers disembarked (source CNES-CSG)

	TOTAL 2016 Total 2016	TOTAL 2017 Total 2017	TAUX DE VARIATION Rate of change
Nombre d'unités roulantes Wheeled units	6 177	6 694	8.37%
Nombre d'escales Vessel calls	211	193	-8.53%
Nombre de passagers Passengers	81	0	-



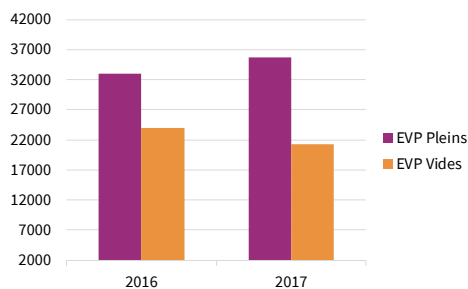
### TRAFIC DES EVP

TEU TRAFFIC

La faible hausse du trafic des EVP (+ 0,13%) traduit le redémarrage de l'activité au second semestre qui a généré des encombrements de la plateforme portuaire dus à la présence de nombreux conteneurs sur une courte période.

The weak growth in TEU traffic (+ 0.13%) reflects the rebound in activity during the second semester, which led to congestion of the port complex due to the presence of numerous containers over a short period.

	TOTAL 2016 Total 2016	TOTAL 2017 Total 2017	TAUX DE VARIATION Rate of change
Nombre d'EVP pleins Full TEUs	32 997	35 795	8,48%
Nombre d'EVP vides Empty TEUs	23 956	21 234	-11,36%
Total Total	56 953	57 029	<b>0,13%</b>







## DES RÉALISATIONS

..... EXPECTED ACCOMPLISHMENTS .....

## ATTENDUES

L'exercice 2017 a conforté le port dans sa volonté de maintenir le cap vers la modernisation au travers de ses infrastructures, équipement et services. Cette modernisation s'accompagne de la mise à jour de la sûreté portuaire avec le renouvellement des 5 plans de sûreté des installations portuaires. Mais aussi de la sécurité de l'ensemble de la zone portuaire avec le déploiement opérationnel du MASE, et plus de 600 personnes sensibilisées. Le GPM-Guyane réaffirme sa volonté de poursuivre la démarche d'amélioration continue de la sécurité, dans l'intérêt général des personnels du port avec le recrutement, en début d'année, d'une responsable QHSE.

*Fiscal year 2017 strengthened the port's goal of focusing on modernization through its infrastructure, facilities, and services. Alongside modernization efforts, port security was updated with the renewal of five security plans for port installations. In addition, safety in the entire port area was strengthened through the operational deployment of the MASE scheme (Environment, Health, and Safety management system), with more than 600 people sensitized. GPM-Guyane reaffirmed its aim of pursuing a process of continuous safety improvement, in the general interest of port personnel, by hiring a QHSE manager at the beginning of the year.*

# DES RÉALISATIONS ATTENDUES



Nouveau Poste de contrôle avec ses 340 panneaux photovoltaïques. © Ronan Liétar

## Des infrastructures, des équipements et des services plus performants

### Complexe entrée sortie

Pour mémoire, ce vaste chantier a démarré en 2016. Il s'est poursuivi en 2017 avec la réalisation du parking roulier, achevé en juin 2017 et la construction en cours du nouveau poste de contrôle.

La nouvelle porte d'entrée/sortie qui intègre des fonctionnalités nécessaires au Poste Frontalier a fait l'objet d'une réévaluation financière passant de 6.6 à 7.1 millions d'euros ; permettant aussi de couvrir, entre autres, les signalétiques de communication et l'installation de panneaux photovoltaïques sur la toiture du poste de contrôle.

Cette initiative écologique du GPM-Guyane a pour objectif de s'inscrire comme port de référence sur le plateau des Guyanes dans le domaine des énergies renouvelables et de respecter les engagements environnementaux énoncés dans son projet stratégique 2014- 2018.

Ainsi, **GPM-Guyane Solaire 1** a été désigné lauréat en août dernier de l'appel d'offre national\* lancé par le Ministère de la transition écologique et solidaire. Ce projet concerne l'installation, courant 2018, d'un champ solaire composé de 340 panneaux photovoltaïques sur la toiture des gates de contrôle du complexe entrée-sortie du port de Dégrad-des-cannes. Le GPM sera



en mesure d'auto-consommer l'intégralité de l'énergie produite par cette centrale de 100 kWc, qui représente 10% de la consommation totale du port. La réalisation de ce projet a mobilisé les ressources de l'établissement et constitue un exemple de réussite du travail en transversalité des équipes portuaires.

*\*appel d'offres portant sur la réalisation et l'exploitation d'installations de production d'électricité à partir d'énergies renouvelables en autoconsommation et situées dans les zones non interconnectées.*

### Agenda d'accessibilité programmée

En adéquation avec l'**agenda d'accessibilité programmée** pour respecter le cadre réglementaire de la loi handicap du 11 février 2005, des travaux de mise en conformité de l'accessibilité des bureaux du GPM recevant du public ont été réalisés au siège au niveau de l'accueil et de la régie.



En haut Mme Viviane Pierquet-Casse, Chargée d'accueil. © Ronan Liétar

## EXPECTED ACCOMPLISHMENTS

### Enhanced infrastructure, facilities and services

#### Entrance/exit complex

This vast project began in 2016 and continued in 2017 with the construction of the parking lot for vehicle imports, completed in June 2017, and the ongoing construction of the security checkpoint.

The new entrance/exit gate, which integrates features required for the Border Control Post, benefitted from an increased budget, which rose from 6.6 to 7.1 million euros, making it possible to cover the cost, inter alia, of communication signs and the installation of solar panels on the roof of the security checkpoint.

Through this ecological initiative, GPM-Guyane aims to position itself as a port of reference in the Guiana Shield with regard to renewable energies, and to comply with the environmental commitments set forth in its 2014-2018 strategic project.

Thus, **GPM-Guyane Solaire 1** was named a winner, last August, of the national call for projects\* issued by the French Ministry for the Ecological and Solidarity Transition. This project involves the installation in 2018 of a solar array, composed of 340 solar panels, on the roof of the security gates of the entrance/exit complex at the Dégrad des Cannes port. GPM will be able to consume all the energy produced by this 100kWc plant, which represents 10% of the port's total consumption. GPM-Guyane mobilized its resources to carry out this project, providing an example of the successful cross-cutting collaboration of port teams.

*\*call for projects relating to the creation and operation of power generation installations based on renewable energies for self-consumption in off-grid areas.*

#### Scheduled accessibility agenda

In compliance with the **scheduled accessibility agenda** provided under the Disability Law of February 11, 2005, work to bring the accessibility of GPM's public access areas up to standards was carried out at headquarters in the reception area and the Cashier's office.

Complexe entrée-sortie. © GPM-Guyane



### Appel d'offre pour l'acquisition des grues portuaires

Cette année, les premières offres et les négociations avec les constructeurs se sont déroulées dans le cadre du dialogue compétitif pour le marché de fourniture, livraison et installations de deux grues portuaires sur le port de commerce. Par ailleurs, une mission de contrôle technique et réglementaire des deux grues portuaires a été confiée à un groupement d'entreprises spécialisées.

### Réhabilitation des terre-pleins et des réseaux

Programmées en 2017, les études opérationnelles pour la réhabilitation des terre-pleins portuaires (rénovation du réseau électrique haute tension, mise à niveau de l'assainissement et reprises des revêtements) seront réactivées pour permettre le lancement des appels d'offres puis des travaux en 2018.

### Dragage-remorquage

Après la phase provisoire, effective depuis janvier 2016, les équipements définitifs (navire mixte dragage/remorquage LE FREGATE) et remorqueur hydrographique PAPILLON sont en cours de mise en place. Finalité : disposer d'un service de remorquage tout en réalisant une économie de 10 % sur les charges de dragage.

### Reconversion de la zone de plaisance

La nécessité de disposer d'installations pour l'implantation d'activités nouvelles industrialo-portuaires et la décision du conseil de surveillance de mettre fin à l'accueil des navires de plaisance, dans les limites administratives du port, ont conduit à envisager des solutions pour le transfert des activités exercées aujourd'hui sur le site de la marina. Les études, consultations et négociations se poursuivront en 2018 pour identifier un site de relocalisation de ces activités.

### Nouveaux équipements TIC

La connexion du site de Dégrad des cannes est désormais assurée par la fibre optique.

### Extension du foncier et création de la circonscription du GPM-Guyane (voir carte ci-dessous)

C'est un enjeu de développement majeur pour le GPM qui s'est concrétisé par deux arrêtés préfectoraux pris au second semestre :

- L'arrêté du 22 septembre 2017 portant extension des limites administratives du site de Dégrad des cannes, désormais de 25 hectares. Les parcelles acquises accueillent, notamment, le nouveau complexe entrée-sortie et le futur poste frontalier communautaire.
- L'arrêté du 28 juillet 2017 fixant la première délimitation de la circonscription du GPM sur cinq sites stratégiques du territoire guyanais.

Ainsi, le GPM Guyane voit sa zone d'influence s'élargir à des zones stratégiques incluant l'arrière port de Dégrad des Cannes, de Kourou, le chenal des îles du Salut, les terrains aux abords du pont de Saint Georges de l'Oyapock et les rives du Maroni, au Nord de Saint-Laurent du Maroni, permettant des projets portuaires, comme le terminal énergétique dans l'Ouest ou la zone logistique portuaire à l'Est.

## MAÎTRISE FONCIÈRE DU GPM-GUYANE

### Légende

- Limites administratives du GPM
- Limites de la circonscription du GPM



## Renouvellement des plans sûreté

2017 a marqué la période de renouvellement des plans de sûreté portuaire. Les évaluations des installations portuaires par le comité local de sûreté portuaire, sous la responsabilité de la Préfecture, ont été validées ; ce qui a donné lieu à l'élaboration et l'approbation de cinq plans de sûreté : un pour chacune des quatre installations portuaires et un autre pour l'ensemble du port.

Les travaux ont nécessité une mobilisation intense et accrue de la capitainerie. Le Comité Local de Sûreté Portuaire s'est tenu de manière dématérialisée, en raison des différents mouvements sociaux.



Remorqueur PAPILON. © GPM-Guyane



## Calls for tenders for the acquisition of port cranes

This year, the first bids and negotiations with manufacturers took place, within the framework of competitive dialogue, for the contract for the supply, delivery, and installation of two port cranes at the commercial port. In addition, the task of carrying out the technical and regulatory inspection of two port cranes was entrusted to a group of specialized companies.

## Renovation of storage areas and networks

Programmed in 2017, operational studies for the renovation of port storage areas (renovation of the high-voltage power grid, upgrading of sanitation, and surface repairs) will be reactivated so that calls for tenders can be issued and the work carried out in 2018.

## Dredging-towing service

After the provisional phase, which has been effective since January 2016, the final equipment (the dual-purpose dredger/tug vessel LE FREGATE and the hydrographic tugboat PAPILLON) is currently being set up. The aim is to have a towing service while cutting dredging costs by 10%.

## Conversion of the marina

The need to have installations for new industrial-port activities and the decision of the Supervisory Committee to end the possibility for pleasure craft to moor within the administrative boundaries of the port led to the consideration of various solutions for the transfer of the activities currently being carried out at the marina. Studies, consultations, and negotiations will continue in 2018 to identify a site where those activities can be relocated.

## New ICT Equipment

The Dégrad des Cannes site is now equipped with fiber-optic Internet access.

## Extension of port surface area and creation of the GPM-Guyane port district (see map below cons)

This is a major development challenge for the GPM, which led to two prefectural decrees being issued in the second semester:

- The decree of September 22, 2017 relating to the extension of the administrative boundaries of the Dégrad des Cannes site, which now has a surface area of 25 hectares. The newly-acquired lots accommodate the new entrance/exit complex and the future Community Border Post.
- The decree of July 28, 2017 establishing the first delimitation of the GPM district over five strategic sites in French Guiana

## Renewal of security plans

Port security plans were up for renewal in 2017. The evaluations of port installations by the Local Committee for Port Security, directed by the Prefecture, were validated. This led to the drafting and approval of five security plans: one for each of the four port installations and another for the port as a whole.

These procedures required an intense and increased mobilization of the port captain's office. Due to the different social movements, the meeting of the Local Committee for Port Security was held remotely.

### Amélioration continue de la sécurité

Le GPM-Guyane poursuit son engagement en matière de sécurité avec la mise en œuvre d'un système de management SSE, basé sur le référentiel MASE. Il s'appuie sur une implication totale et ouverte de tous. L'objectif du GPM-Guyane est l'amélioration de ses pratiques en matière de santé et de sécurité de ses collaborateurs, et la préservation de l'environnement.

En 2017, 9 entreprises intervenantes et une entreprise utilisatrice ont rejoint le MASE Guyane portant le nombre d'adhérents à 47. Plus d'un tiers des membres de l'association MASE Antilles-Guyane sont des adhérents guyanais. Cette dernière comptabilise aujourd'hui 129 membres.

Lors de cet exercice, le GPM-Guyane, Président du MASE Antilles-Guyane, a été élu Vice-président du MASE national.

En 2017, le GPM-Guyane a tenu les deux premières réunions de préfiguration pour la mise en place du Comité Portuaire d'Hygiène et de Sécurité (CPHS). Cette instance paritaire consultative est qualifiée pour :

- examiner les problèmes généraux et communs de sécurité et de santé au travail sur le terminal conteneurs.
- prévenir et réduire ces risques par la mise en place d'une organisation efficace de la sécurité des travailleurs.

### Poursuite des études en cours

Plusieurs études ont démarré en 2017. Elles répondent aux enjeux d'aménagement, de développement et de performance adoptés par le GPM-Guyane et ses instances. Elles permettront d'apporter un éclairage pertinent aux décisions des instances du Port pour l'élaboration du prochain projet stratégique 2019-2023.

#### Le poste frontalier communautaire

Le projet de GAIA Architecture a été retenu à l'unanimité, le 18 mai dernier, pour la conception du Poste Frontalier Communautaire au port de Dégrad-des-Cannes, à proximité du nouveau complexe entrée-sortie. Inscrit dans le Projet Stratégique 2014-2018, cet outil permettra de



Poste Frontalier Communautaire. © GAIA Architecture

garantir un niveau de sécurité sanitaire élevé, la conformité des produits importés aux normes françaises et européennes ainsi qu'une protection du territoire vis-à-vis de l'introduction d'espèces nuisibles pour les végétaux. La procédure d'agrément européen est en cours.

#### Autres études

- Étude de faisabilité pour la réalisation d'un terminal énergétique dans l'Ouest Guyanais
- Études pour le renouvellement des autorisations de dragage, à partir de 2020, dans le cadre de la loi sur l'eau
- Étude opérationnelle pour un cabotage inter-régional ayant permis d'identifier des opportunités de trafic avec les pays voisins et les Caraïbes
- Étude sur le positionnement du GPM-Guyane sur l'échiquier socioéconomique guyanais
- Étude sur la réalisation d'une zone d'activité portuaire et paraportuaire à Dégrad des Cannes
- Étude sur la mise en place d'un Système d'Information Géographique (SIG)
- Étude sur le règlement d'exploitation du Terminal conteneurs.

# POSTE FRONTALIER COMMUNAUTAIRE

## GRAND PORT MARITIME DE GUYANE



### Continuous safety improvement

GPM-Guyane is fulfilling its commitment to safety through the implementation of an HSE management system, based on the MASE framework and relying on the total and open involvement of all. GPM-Guyane's aim is to improve its practices with regard to the health and safety of its employees as well as preservation of the environment.

In 2017, nine service providers and one user company joined MASE French Guiana, bringing the total number of members to 47. More than one third of the members of the MASE French West Indies-French Guiana association are French Guianese members. The association currently has 129 members.

GPM-Guyane was President of MASE French West Indies-French Guiana for the period 2015-2017. In 2017, GPM-Guyane was also elected Vice-President of the national MASE scheme. GPM-Guyane held the first two preparatory meetings for the establishment of the Port Health and Safety Committee.

This joint advisory body is qualified to:

- Examine general and common safety and workplace health issues at the container terminal.
- Prevent and reduce those risks through efficient organization of worker safety.

### Continuation of ongoing studies

Several studies were launched in 2017. They address the planning, development, and performance challenges adopted by GPM and its bodies and will provide relevant information to the Port's decision-making organs for the drafting of the upcoming 2019-2023 strategic project.

### The EU Border Post

The project presented by GAIA Architecture was unanimously selected on May 18, 2017 for the design of the EU Border Post at the Dégrad des Cannes port, close to the new entrance/exit complex. This tool, which was included in the 2014-



2018 Strategic Project, will make it possible to guarantee a high level of health safety, conformity of imported products to French and European standards, and protection of the territory against the introduction of plant pests. The European approval procedure is currently under way.

### Other studies

- Feasibility study for the construction of an energy terminal in Western French Guiana
- Studies for the renewal of dredging authorizations starting in 2020, under the law on water
- Operational study on interregional short sea shipping, which enabled the identification of traffic opportunities with neighboring countries and the Caribbean
- Study on the positioning of GPM-Guyane on the French Guianese socio-economic stage
- Study on the creation of a port and port-related activity area at Dégrad des Cannes
- Study on setting up a Geographic Information System (GIS)
- Study on operating regulations for the container terminal

Poste Frontalier Communautaire. © GAIA Architecture





## DES COMPÉTENCES

..... STRENGTHENED CAPACITIES .....

## RENFORCÉES

En plus de la modernisation de ses infrastructures et équipements, le GPM-Guyane cherche à consolider les compétences de ses équipes et améliorer les méthodes de travail en mode projet. Consciente de l'importance du facteur humain dans le nouveau contexte de compétitivité du GPM-Guyane, la direction a choisi de lancer la réalisation d'une cartographie des métiers du GPM-Guyane.

*In addition to modernizing its infrastructure and facilities, GPM-Guyane seeks to consolidate the capacities of its teams and improve project mode working methods. Management is conscious of the importance of the human factor in GPM-Guyane's new context of competitiveness and decided to initiate the occupational mapping of GPM-Guyane.*

# DES COMPÉTENCES RENFORCÉES



M. Réginal Valcide, Chargé de Support et de Services des Systèmes d'Informations. © Ronan Liétyar

## Effectif

L'organisation a connu des modifications avec le recrutement d'une responsable QHSE, trois mutations et deux départs dont un à la retraite. Désormais, ce sont 47 collaborateurs qui évoluent au sein du GPM-Guyane.

## Favoriser la méthode de projet

Pour une meilleure intégration dans l'ère digitale et une adaptation de l'outil à la méthode de travail en projet, un marché a été lancé pour la mise en place d'une plateforme collaborative intranet/extranet. Cela contribuera à optimiser l'information, favoriser une transversalité, et une communication décentralisée.

La modernisation du GPM-Guyane passe également par l'acquisition de nouveaux équipements technologiques d'information et de communication, en faveur des collaborateurs. Le renouvellement de 50% du parc informatique est le résultat de cette démarche d'adaptation technologique.

## Cartographie des métiers

La direction a inscrit la cartographie des métiers dans une démarche de participation et de co-construction et leurs représentants du personnel, l'ensemble des personnels, tous chargés de recenser les éléments propres à leur environnement de travail et d'anticiper les évolutions prochaines

L'objectif est d'élaborer des fiches-métiers pour identifier des compétences associées aux activités de chacun.

Cette mission, conduite par le pôle ressources humaines avec l'assistance d'un cabinet, s'est déroulée durant toute l'année 2017 avec la participation de tous les collaborateurs, toutes catégories confondues.

La restitution de la mission devrait avoir lieu courant du premier trimestre 2018.

### Procédures financières

Le contrôle de gestion a permis de suivre, en 2017, la conformité des dépenses par rapport aux prévisions budgétaires.

### Dialogue social

Le 26 octobre, des représentants à la nouvelle Délégation Unique du Personnel (DUP) élargie au CHSCT ont été élus. Cette instance, officiellement installée le 13 novembre, regroupe les titulaires et leurs suppléants de la Délégation du personnel (DP), du Comité d'Entreprise (CE) et du Comité d'hygiène, sécurité et des conditions de travail (CHSCT).

Tout au long de l'année, ces instances représentatives du personnel (IRP) ont connu une intense activité, marquée notamment par les avis sur les différents projets du GPM, les procédures d'hygiène et de sécurité, et les conditions de travail.

Par ailleurs, le résultat des élections partielles du 27 juillet 2017 a permis la désignation de deux représentants des salariés au sein du conseil de surveillance, conformément à la loi sur la démocratisation du secteur public.

## STRENGTHENED CAPACITIES

### Personnel

The organization experienced certain changes, with the hiring of a QHSE manager, three transfers and two departures, including one for retirement. There are now 47 employees working at GPM-Guyane.

### Promote the project management method

In order to improve integration in the digital era and adapt the tool to the project management method, a call for bids was launched for the creation of a collaborative intranet/extranet platform. This will contribute to optimizing information as well as promoting a cross-cutting approach and decentralized communications in order to make the circulation of information more fluid.

Modernization of GPM-Guyane also entails the acquisition of new ICT equipment for employees. 50% of GPM-Guyane's computer equipment was renewed as a result of this process of technological adaptation.

### Occupational mapping

Management carried out occupational mapping through a participatory and co-construction process with personnel representatives and the entire staff, all of whom were tasked with listing the elements pertaining to their working environment and anticipating future changes.

The aim was to draft job descriptions to identify the skills associated with each employee's activities.

This project, carried out by the human resources department with the help of a consultant, took place throughout 2017 with the participation of all employees across all categories.

A presentation of the results will take place during the first quarter of 2018.

### Financial procedures

In 2017, management auditing enabled the conformity of expenditures with budget estimates to be monitored.

### Social dialogue

On October 26, 2017, the representatives of the new Unified Personnel Delegation (DUP), expanded to include the CHSCT, were elected. This body, which officially took office on November 13, 2017, combines the representatives and their substitutes of the Personnel Delegation (DP), the Works Council (CE), and the Committee on Health, Safety and Working Conditions (CHSCT).

Throughout the year, these employee representative bodies played a very active role, in particular by expressing their opinion on GPM's different projects, health and safety procedures, and working conditions.

Moreover, the results of the by-election held on July 27, 2017 enabled two employee representatives to be designated to serve on the Supervisory Board, in compliance with the law on the democratization of the public sector.



MAX. LOAD 735.75kN (165,000 LBS)  
AXLE LOAD 353.16kN (79,000 LBS) / 4 AXLES  
CH 2.4M / 2.8M / 3.1M / 3.4M



## UNE GOUVERNANCE

..... GOVERNANCE .....

## STRATÉGIQUE

Le projet stratégique actuel, en vigueur depuis 2014, s'achève en 2018. Les enjeux de ce projet visent à inscrire le GPM-Guyane dans une dynamique de performance portuaire durable au travers de la modernisation, dans une démarche de développement durable en favorisant les actions relatives à l'économie circulaire et à la croissance bleue. Les instances de gouvernance ont ainsi mené de front plusieurs dossiers économiques ayant un impact sur le développement économique de la Guyane

*The current strategic project, which has been in force since 2014, will end in 2018. The aim of this project was to enable GPM-Guyane to achieve long-lasting port efficiency through modernization, with a sustainable development approach that promotes actions relating to the circular economy and blue growth. The governing bodies thus simultaneously carried out several economic projects having an impact on French Guiana's economic development.*

# UNE GOUVERNANCE STRATÉGIQUE



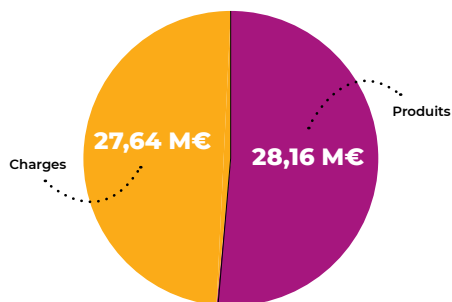
Réunion du Conseil de surveillance. © GPM- Guyane

## Finances

Les comptes financiers de 2017 du GPM-Guyane ont été approuvés par le Conseil de surveillance, après avis du Comité d'audit. L'exercice 2017 fait apparaître un montant de produits de 28,16 M€ et un montant de charges de 27,64 M€.

Le chiffre d'affaires, constitué principalement des recettes des droits de port et redevances d'usage s'élève à 11,92 M€, soit +3% par rapport à 2016. Les dépenses de dragage des chenaux de Dégrad des cannes et de Pariacabo s'élèvent à 7,57 M€, compensées par le reversement du CNES, gestionnaire du port de Pariacabo (2,45 M€), la subvention d'État (2,43 M€) et la subvention FEDER (2,27 M€).

**Le GPM-Guyane affiche un résultat bénéficiaire de 527 K€ en 2017.**



**Le Conseil de Surveillance** s'est réuni quatre fois : 07 mars, 7 juin, 20 septembre et 29 novembre. Les travaux ont porté notamment sur :

- La fermeture et la reconversion de la zone de la Marina,

- L'examen du programme de travail du Conseil Interportuaire Antilles-Guyane
- L'approbation du budget initial 2018,
- La réévaluation financière du complexe entrée-sortie.

**Le Conseil de Développement** s'est tenu deux fois : 27 juin et 28 novembre. Les dossiers suivants ont été exposés :

- La présentation du projet du Poste Frontalier Communautaire,
- L'étude sur le terminal énergétique et industriel de l'Ouest,
- La modernisation de la manutention,
- Le complexe entrée-sortie,
- L'étude de cabotage interrégional du plateau des Guyanes à la Caraïbe, en particulier le bilan de la mission au Brésil (Etats d'Amapa et du Para).
- Projet d'un règlement d'exploitation du terminal à conteneurs
- Point d'information sur l'installation du CPHS



Réunion du Conseil de développement. © GPM- Guyane

## GOVERNANCE

### Finances

GPM-Guyane's 2017 financial accounts were approved by the Supervisory Board, after consulting the Audit Committee. The 2017 fiscal year showed income totaling 28.16 M€ and expenditures totaling 27.64 M€. Turnover, consisting mainly of revenue derived from port dues and user charges, totaled 11.92 M€, which represents a gain of +3% compared to 2016. Expenditures for the dredging of the Dégrad des Cannes and Pariacabo channels amounted to 7.57 M€, compensated by the amount repaid by the CNES, management authority of the Pariacabo port (2.45 M€), a State subsidy (2.43 M€), and an ERDF grant (2.27 M€).

**In 2017, GPM-Guyane reported a profit of 527 K€.**

**The Supervisory Council** met four times, on March 7, June 7, September 20, and November 29. Deliberations related in particular to:

- The closing and conversion of the marina area.
- Examination of the work program of the French West Indies-French Guiana Inter-port Board.
- Approval of the initial budget for 2018.
- Financial re-evaluation of the entrance/exit complex.

**The Development Council** met twice: on June 27 and on November 28. The following projects were presented:

- Presentation of the project for a Community Border Post.
- The study on the energy and industrial terminal of Western French Guiana.
- Modernization of handling operations.
- The entrance/exit complex.
- The study on interregional short sea shipping between the Guiana Shield and the Caribbean, in particular the results of the mission to Brazil (Amapá and Pará states).
- Project for operating regulations for the container terminal.
- An update on the establishment of the CPHS.

Réunion avec le Préfet de Guyane M. Patrice Faure. © GPM- Guyane



**La CPOM** : En septembre, c'est sur l'île de la Réunion que la Commission des Ports d'Outre-Mer de l'UPF a organisé sa rencontre. Les échanges ont été riches et denses, et ont particulièrement porté sur les évolutions réglementaires émanant de l'Europe : réglementation des aides d'État, règlement sur les services portuaires et fiscalisation des ports.

**The CPOM (Commission on Overseas Ports)**: In September, the UPF's (Union of French Ports) Commission on Overseas Ports organized its meeting in Reunion Island. Discussions were profound and wide-ranging, with a particular focus on the regulatory changes coming out of Europe: regulations relating to State aid, rules on port services, and taxation of ports.



Premier à gauche, M. Toulemonde, Membre du Directoire et Directeur des Infrastructures et de l'Exploitation. © CPOM

### Conseil Interportuaire Antilles Guyane (CCIAG)

Les travaux menés par les trois GPM (Guadeloupe, Guyane et Martinique), au sein du Conseil Interportuaire Antilles-Guyane ont donné lieu à un programme de travail reposant sur trois axes : la recherche d'une marque commune, la modernisation des infrastructures et la création d'un observatoire économique commun.

### French West Indies-French Guiana Inter-port Board (CCIAG)

The work carried out by the three GPMs (Guadeloupe, French Guiana, and Martinique) within the French West Indies-French Guiana Inter-port Board resulted in a work program based on three axes: the quest for a common brand, the modernization of infrastructures, and the creation of a joint economic observatory.

Les appointements pétrolier et minéralier. © Ronan Liétar







CMA CGM

CMA CGM CAYENNE

LANTERON

LANTERON

LANTERON



## UN RAYONNEMENT

..... REGIONAL AND INTERNATIONAL INFLUENCE .....

## RÉGIONAL ET INTERNATIONAL

Cet exercice a été également marqué par une implication active du GPM-Guyane, membre au sein de trois associations internationales de shipping : la PMAC (Port Management Association of the Caribbean), la CSA (Caribbean Shipping Association) et l'AIVP (Association Internationale Villes-Ports). Un dynamisme et une excellence qui ont été récompensés par la CSA.

*This fiscal year was also marked by the active involvement of GPM-Guyane in three international shipping associations, of which it is a member: PMAC (Port Management Association of the Caribbean), CSA (Caribbean Shipping Association), and AIVP (International Association of City-Ports). It received an award from CSA for its dynamism and excellence.*



# UN RAYONNEMENT RÉGIONAL ET INTERNATIONAL



20<sup>e</sup> assemblée de la PMAC. © GPM- Guyane

## Participation active aux réunions des associations internationales de shipping et portuaires

Le GPM-Guyane a participé à la 20<sup>ème</sup> assemblée de la **PMAC**, en juin à Grand Cayman. Lors de cette rencontre annuelle de l'Association des autorités portuaires de la Caraïbe, le GPM-Guyane a présenté le service mixte de dragage-remorquage mis en place au port de Dégrad-des-cannes/Pariacabo.

Il s'agissait de partager avec les acteurs portuaires, partenaires et exposants, la stratégie qui a conduit le GPM-Guyane à développer des navires mixtes, capables d'assurer des opérations de dragage et de

remorquage, au bénéfice de l'ensemble des clients portuaires. Cette approche novatrice a captivé l'intérêt des autorités portuaires présentes.

Le GPM-Guyane a obtenu, en octobre, le Port Awards Committee, trophée reconnaissant son excellence en matière de « Environment, Health and Safety », lors de la 47<sup>ème</sup> Assemblée annuelle de la **CSA**, à la Barbade. Son système de management de la sécurité, sur la base du référentiel MASE, est ainsi récompensé.

Adhérent depuis 2017 à l'**AIVP** (Association Internationale Villes et Ports), le GPM-Guyane a participé, le 28 juin au Havre, à l'atelier Port Citoyen consacré aux Ports Centers et à l'intégration sociétale des ports. Cette rencontre a été l'occasion de mener une réflexion sur les enjeux de développement d'une relation ville-port-citoyen au travers de diverses animations, d'outils d'information et d'éducation sur l'évolution des métiers maritimes et portuaires.

## REGIONAL AND INTERNATIONAL INFLUENCE

### Active participation in the meetings of international shipping and port associations

In June, GPM-Guyane participated in the 20th assembly of PMAC in Grand Cayman. During this annual meeting of the Port Management Association of the Caribbean, GPM-Guyane presented the dual-purpose dredging/towing service set up at the Dégrad des Cannes/Pariacabo port.

The aim was to share with port players, partners, and exhibitors the strategy that led GPM-Guyane to develop dual-purpose vessels capable of handling dredging and towing operations for all port clients. This innovative approach sparked a great deal of interest among the port authorities present.

In October, GPM-Guyane received the Port Award Committee trophy recognizing its excellence in "Environment, Health, and Safety" at the 47th Annual Assembly of the CSA in Barbados. Its safety management system based on the MASE framework was thus rewarded.

GPM-Guyane became a member of AIVP in 2017 and on June 28 participated in the Port Citizen ("Civic Port") workshop held in Le Havre, devoted to Port Centers and to the societal integration of ports. This gathering provided an opportunity to reflect on the challenges of developing a city-port-citizens relationship through various events and informational and educational tools on changing maritime and port occupations.



### WHAT IS? **PMAC**

#### DÉFINITION

La PMAC : a pour mission de favoriser l'efficacité opérationnelle et financière, améliorer le niveau de service au bénéfice mutuel des ports des Caraïbes et de leurs partenaires, à travers le partage d'expériences, de formations, d'informations et d'idées.

*PMAC's mission is to promote operational and financial efficiency and improve the level of service for the mutual benefit of the ports of the Caribbean and their partners through the sharing of experience, training, information, and ideas.*



Les représentants des ports de Saint-Martin, Guyane et Suriname à l'AG de l'AIVP. © GPM- Guyane

## Mise en œuvre de deux projets à dimension régionale et internationale

Deux actions majeures illustrent l'implication du GPM-Guyane dans son environnement géographique :

### L'étude de cabotage interrégional sur le plateau des Guyanes et la Caraïbe

L'Étude opérationnelle d'un cabotage interrégional résulte d'un partenariat entre l'ADAP (Agence de développement de l'Amapa), la CODEC (Compagnie de développement du Para) dans le cadre d'un financement PCIA (Programme de Coopération Interreg de l'Amazonie). Elle a permis d'identifier une opportunité de développer une ligne fluvio-maritime multipurpose du Plateau des Guyanes (Guyana, Suriname, Guyane, Amapá et Pará) à la Caraïbe (Guadeloupe, Martinique). Cette ouverture des liaisons maritimes avec les pays voisins s'inscrit dans la logique de la construction d'un poste de contrôle frontalier.

Les résultats de cette étude ont été présentés, au cours du dernier trimestre, aux membres du Conseil de surveillance et du Conseil de développement. Elle a fait l'objet d'une restitution au Brésil ainsi que dans le cadre du Comité de

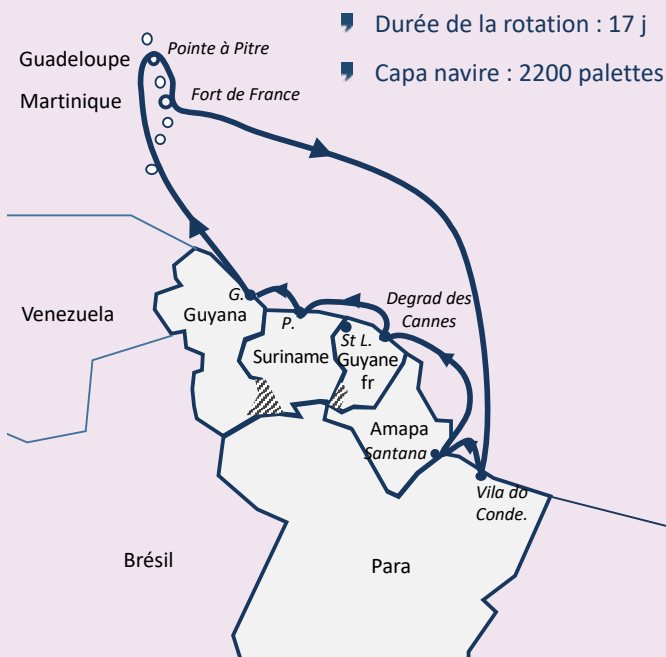
suivi du Programme de Coopération Interreg Amazonie, en Guyane.

### Le MASE étendu au plateau des Guyanes et à la Caraïbe

Le Président de la CSA a été invité par la direction du GPM-Guyane à la fin du mois d'août, pour une présentation du MASE et l'intérêt de mettre en œuvre ce dispositif dans les ports et d'en faire une communication auprès des membres de la CSA.

Très intéressé par ce système de management de la sécurité, Monsieur Jean-Marie a exprimé le souhait que le port de la Barbade, dont il est le CEO (Chief Executive Officer), soit accompagné par le GPM-Guyane pour sa mise en place.

Le GPM-Guyane a aussi partagé son expérience avec les participants de l'Assemblée annuelle de la CSA. Ceux-ci ont été sensibles à la démarche du MASE. Le but est d'étendre le dispositif du plateau des Guyanes au bassin caribéen.



## LIGNE MARITIME

Scénario retenu dans le cadre de l'étude de cabotage interrégional sur le plateau des Guyanes et de la Caraïbe.

### MARITIME LINE

Selected scenario for the operational study on interregional short sea shipping to the Guiana Shield and the Caribbean.



Visite de M. Jean-Marie, Président de la CSA. © GPM-Guyane

### Implementation of two regional and international-scale projects

Two major actions illustrate the involvement of GPM-Guyane in its geographic environment:

#### Study on interregional short sea shipping in the Guiana Shield and the Caribbean

The operational study on interregional short sea shipping is the result of a partnership between GPM-Guyane and ADAP (Amapá Development Agency) and GPM-Guyane and CODEC (Pará Development Company) in the framework of an IACP (Interreg Amazonia Cooperation Program) grant. The study made it possible to identify an opportunity to develop a river-maritime multipurpose line between the Guiana Shield (Guyana, Suriname, French Guiana, Amapá, and Pará) and the Caribbean (Guadeloupe and Martinique). This opening of maritime links with neighboring countries follows the same line of thinking as the construction of a Border Control Post.

The results of this study were presented to the members of the Supervisory Council and the Development Council during the last quarter of 2017. Study results were presented in Brazil as well as to the Monitoring Committee of the Interreg Amazonia Cooperation Program in French Guiana.

#### MASE expanded to the Guiana Shield and the Caribbean

The president of the CSA was invited in late August by GPM-Guyane's management to attend a presentation on MASE and the advantages of implementing the scheme in ports, and was asked to share information on this subject with CSA members.

Mr. Jean-Marie, who was very interested in this safety management system, requested that GPM-Guyane provide assistance and guidance for its implementation at the port of Barbados, of which he is the CEO.

GPM-Guyane also shared its experience with the participants at the CSA's Annual Assembly, who showed interest in the MASE approach. The aim is to expand the scheme from the Guiana Shield to the Caribbean Basin.



M. Jean-Marie, Président de la CSA et M. Remy Louis Budoc, © GPM-Guyane



CMA CGM

C



## UNE COMMUNICATION

..... A DIVERSIFIED COMMUNICATION .....

## DIVERSIFIÉE

Les moyens et outils de communication mis au service de la promotion du GPM-Guyane ont été renforcés pour une meilleure visibilité auprès des acteurs portuaires, des partenaires et du grand public.

*The communication means and tools available to GPM-Guyane for the promotion were strengthened to provide greater visibility to port players, partners, and the general public.*

# UNE COMMUNICATION DIVERSIFIÉE



Le **Film institutionnel sur le port**, réalisé par une entreprise locale, a été présenté dans sa version anglaise lors de l'assemblée annuelle 2017 de la CSA. Il avait pour objectif de faire découvrir, en quelques minutes, l'activité portuaire du seul port d'Europe sur le continent sud-américain et l'expansion de l'activité croisière au large des Iles du Salut (Kourou), ainsi que contribuer à la promotion du territoire de la Guyane.

The institutional film about the port, made by a local company, was shown in its English-language version at the CSA's 2017 Annual General Meeting. Its aim was to present, in a few minutes, the port activity of the sole European port on the South American continent and the expansion of cruise ship activity off the Iles du Salut (Kourou), as well as to promote French Guiana.

© GPM-Guyane



Le site internet, [www.portdeguyane.fr](http://www.portdeguyane.fr) a connu une progression de 22% en termes de nombre d'utilisateurs. Deux nouveaux menus, métiers portuaires et visites, complètent l'offre d'information dématérialisée. Les pages les plus fréquentées sont les horaires des marées et les prévisions des escales de navires de commerce.

The port's website [www.portdeguyane.fr](http://www.portdeguyane.fr) saw a 22% increase in the number of users. Two new menus, "port occupations" and "visits", round out the offer of digital information. The most frequently visited pages are the tide tables and the schedule of planned commercial vessel calls.



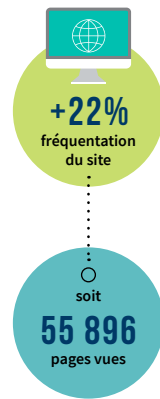
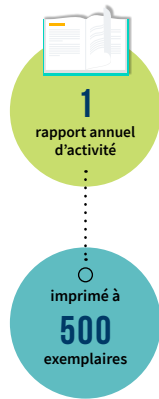
Retrouvez le film institutionnel sur <https://vimeo.com/255927694> ou flashez ce qr-code.



Plusieurs **visites portuaires professionnelles**, VIP et de scolaires se sont déroulées tout au long de l'année 2017, dans des formats adaptés aux attentes des visiteurs. Leur fréquence a permis de professionnaliser l'accueil-sécurité et les formalités sûreté d'accès à la plateforme.

Several port visits by professionals, VIPs, and school pupils took place throughout 2017, following formats adapted to visitor expectations. Their frequency made it possible to professionalize safe visitor reception and the security formalities to gain access to the port.

..... AUGMENTATION DE L'AUDIENCE .....







## COMPOSITION DU CONSEIL DE SURVEILLANCE

AU 31.12.2017

### Au titre des représentants de l'État

- M. Patrice FAURE**, Préfet de la Région Guyane
- Mme Anne BOLLINET**, Représentante du Ministère de l'économie et des finances
- M. Denis GIROU**, Directeur de l'environnement, de l'aménagement et du logement
- M. Lionel HOULLIER**, Représentant du Ministère des outre-mer et de celui chargé de la mer

### Au titre des collectivités territoriales et de leurs groupements

- Mme Isabelle PATIENT**, Représentante de la Collectivité Territoriale de Guyane
- M. Jocelyn HO TIN NOE**, Représentant de la Collectivité Territoriale de Guyane
- Mme Myriam TOMBA**, Représentante de la Commune de Rémire-Montjoly
- M. Didier BRIOLIN**, Représentant de la CCDS
- M. Serge BAFU**, Représentant de la CACL

### Au titre des Représentants des salariés du Grand Port Maritime

- Mme Auriette CHANDELY**
- Mme Sandy BOUCHENAF**
- M. Alain HATIL**

### Au titre des Personnalités qualifiées désignées par l'Etat

- Mme Brigitte PETERSEN**, chef d'entreprise
- M. Jean-Yves HO YOU FAT**, représentant d'entreprise

## COMPOSITION DU CONSEIL DE DÉVELOPPEMENT

AU 31.12.2017

### Au titre du Collège des entreprises de la place portuaire

- M. Christian AGNES**, Directeur général de Argos Guyane
- M. Pedro SELGI**, Chef des dépôts de la Sara Guyane
- M. Hugues MOUNIER**, Chef d'agence Marfret Guyane
- M. Bernard POUDEVIGNE**, Directeur général de la Somarig
- M. Eric SAGNE**, Président du Syndicat des Pilotes Maritimes de Guyane
- M. Vincent MOYON**, Représentant de Guyane Manutention Portuaire

### Au titre du collège des personnels des entreprises du port

- M. Daniel CLET**, Représentant CDTG-CFDT-entreprises de Manutention Portuaire – Gemag
- M. Claude DOMPUT**, Représentant UTG-entreprises travaillant sur le port – Somarig

### Au titre du collège des représentants des collectivités territoriales ou de leurs

- Mme Isabelle PATIENT**, Représentante de la Collectivité Territoriale de Guyane

- M. Jocelyn HO TIN NOE**, Représentant de la Collectivité Territoriale de Guyane
- M. Rodolphe HORTH**, Représentant de la Mairie de Kourou
- M. Jean-Claude BLANCANEUX**, Représentant de la Mairie de Rémire-Montjoly
- M. Nestor GOVINDIN**, Représentant de la CACL
- Mme Vanessa BOIS-BLANC**, Représentante de la CCDS

### Au titre du collège des personnalités qualifiées

- M. Franck PARETTE**, chef d'entreprise
- Mme Catherine CORLET**, Représentante du Conservatoire du Littoral
- M. Bernard GUILLAUMANT**, Représentant de l'Afoc
- Mme Katia PENNAULT**, Représentante de l'Ugtr
- M. Philippe MARRE**, Directeur de GEODIS, représentant Umep
- M. Henri KONG**, Sous-Directeur chargé des opérations et des moyens techniques – CNES-CSG

## LISTE DES DÉLIBÉRATIONS 2017

### DU CONSEIL DE SURVEILLANCE

Date	Délibérations	Objet
07-mars-17	délibération n°1	approbation du procès-verbal de la séance du 7 décembre 2016
07-mars-17	délibération n°2	approbation du compte financier 2016
07-juin-17	délibération n°1	approbation du procès-verbal de la séance du 7 mars 2017
07-juin-17	délibération n°2	portant sur le projet de reconversion de la zone de plaisance et transfert des activités
07-juin-17	délibération n°3	portant sur une demande de création d'une zone de transbordement pour Ariane 6
20-sept-17	délibération n°1	approbation du procès-verbal de la séance du du 7 juin 2017
20-sept-17	délibération n°2	portant sur la reconversion de la zone de plaisance et transfert des activités
29-sept-17	délibération n°1	approbation du procès-verbal de la séance du 20 septembre 2017
29-nov-17	délibération n°1	approbation du budget initial 2018
29-nov-17	délibération n°2	approbation du budget initial 2018
29-nov-17	délibération n°3	approbation du calendrier des conseils de surveillance en 2018
29-nov-17	délibération n°4	portant sur la réévaluation financière de l'opération complexe entrée-sortie

## LISTE DES MARCHÉS 2017

Appel d'offres	Mode de passation	Fournisseur	Montant en €
construction de bâtiments pour la nouvelle entrée	procédure adaptée	GETRA	<b>374 250,17</b> <i>Av. 1 : 22 445,74</i>
"	procédure adaptée	CBE	<b>407 067,87</b> <i>Av. 1 : 21 250,00</i>
"	procédure adaptée	HELIOS	<b>15 445,00</b> <i>Av. 1 et 2 : 4 488,09</i>
"	procédure adaptée	CBE - WAPA	<b>115 000,00</b> <i>Av. 1 : 7 238,40</i>
"	procédure adaptée	SEK	<b>43 344,00</b>
"	procédure adaptée	CEGELEC	<b>49 098,15</b>
"	procédure adaptée	BASO CARAIB	<b>19 684,26</b>
"	procédure adaptée	ATG	<b>83 220,00</b>
"	procédure adaptée	WAPA	<b>6 811,20</b>
mission d'assistance à l'exploitation de la zone plaisance	procédure adaptée	PREST AMAZONIA	<b>84 000,00</b>
AMO reconversion zone plaisance	procédure adaptée	OTEIS	<b>24 950,00</b>
mission de contrôle technique et réglementaire de deux grues portuaires	AO restreint	AXS INGENIERIE	<b>146 733,25</b>
AMO pour la création d'un terminal industriel et énergétique dans l'ouest guyanais	AO ouvert	ARTELIA EAU & ENVTE	<b>236 900,00</b>

Appel d'offres	Mode de passation	Fournisseur	Montant en €
MOE Poste d'Inspection frontalier	"AO restreint concours"	GAIA	<b>329 800,00</b>
peinture sur les ouvrages et équipements du port	procédure adaptée	NSPM	<b>121 860,00</b>
Fourniture de 7 chassis de protection	procédure adaptée	Atelier LUTCHMAN	<b>20 300,00</b>
étude de positionnement du GPM sur l'échiquier socio-économique	procédure adaptée	QUALISTAT	<b>37 250,00</b>
MOE refonte réseau électrique	AO ouvert	ARTELIA	<b>111 400,00</b>
AMO pour l'aménagement de la zone d'activité	procédure adaptée	SOFID SOBERCO ENVT	<b>132 400,00</b>
fourniture et mise en place d'une signalétique	procédure adaptée	GERS	<b>78 007,60</b> <i>Av. 1 : 6 966,00</i>
mise en œuvre d'un portail extranet/internet collaboratif	procédure adaptée	JALIOS	<b>89 987,00</b>
études géotechniques PIF	procédure adaptée		-
complémentaire santé	AO ouvert	MUTUELLE CCI	
mesures d'épaisseur de pieux métalliques	procédure adaptée	HYDROKARST	<b>82 548,10</b>
contrôle, fourniture et pose de protection cathodique	procédure adaptée		-





**G**rand Port Maritime  
*Guyane*

Port de l'Europe, au carrefour des Amériques

Zone de Dégrad des cannes  
97354 Rémire-Montjoly

Tél : 0594 29 96 60

[www.portdeguyane.fr](http://www.portdeguyane.fr)